



*Autorádio NCS-RS205 umožní poslech rádia v pásmech AM a FM a také přehrávat hudební soubory mp3 z paměťových karet micro SD a flash disků. Pomocí funkce Bluetooth lze telefonovat bez držení mobilu v ruce a také bezdrátově přehrávat hudbu z telefonu. Zařízení rovněž umožňuje připojení parkovací kamery.*

## Návod na instalaci a obsluhu autorádia NCS, model: NCS-RS205

### OBSAH BALENÍ:



1. Autorádio **NCS-RS205**
2. Dálkové ovládání,
3. ISO konektory napájení a signálu.
4. Externí mikrofón\* (volitelné příslušenství-záleží na aktuální nabídce).

# NÁVOD NA MONTÁŽ

## **Upozornění!**

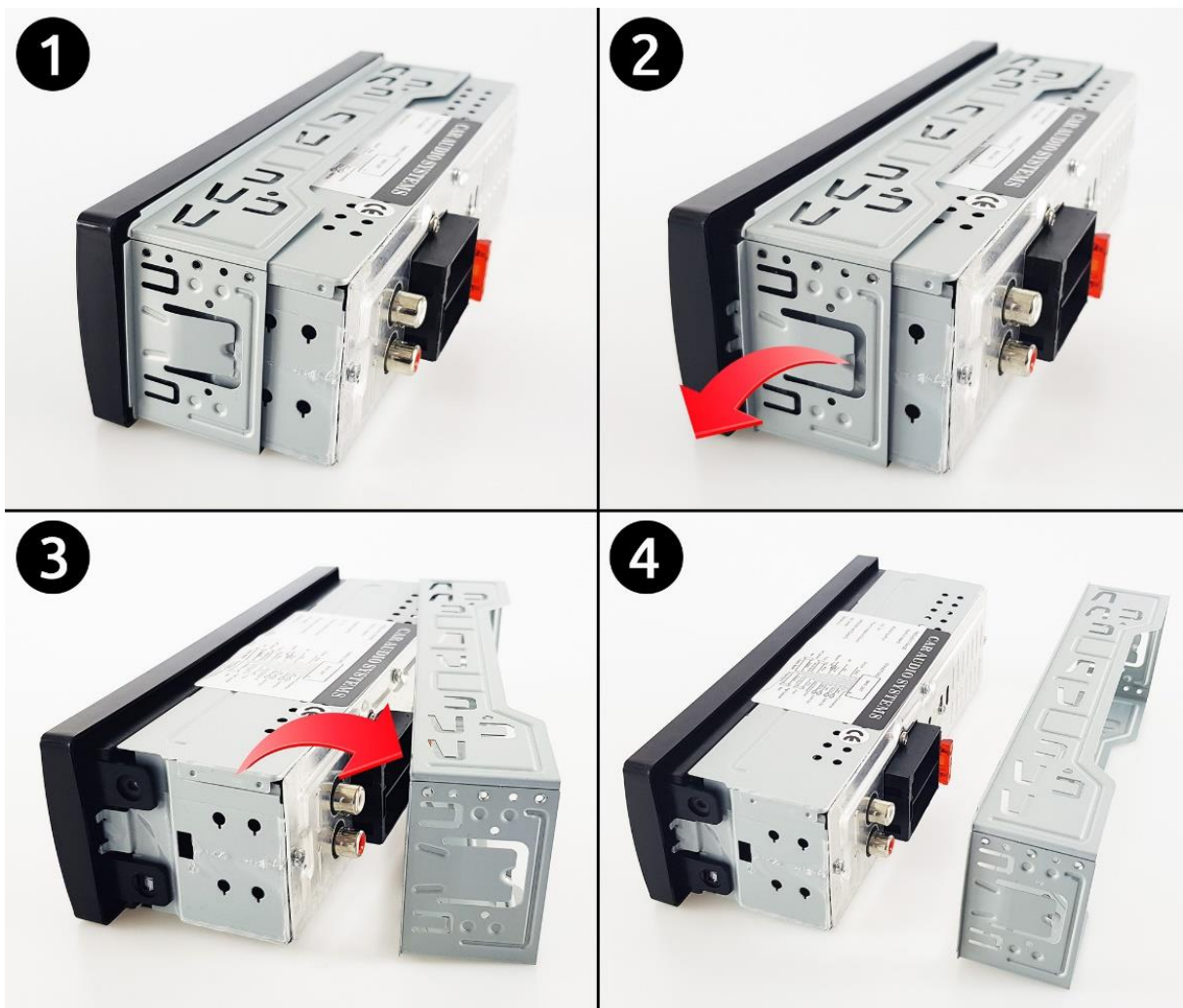
***Před samotnou instalací zařízení si pečlivě přečtěte tento návod, abyste správně připojili rádio ke stávající elektroinstalaci automobilu a předešli možným problémům spojeným s nesprávnou instalací a používáním (např. vybití baterie, ztráta dříve uložených rádiových stanic a další nastavení). Nedodržení pokynů může mít za následek poškození zařízení v důsledku nesprávného připojení!***

**Před vlastní instalací budete potřebovat:**

- měřič napětí (voltmetr) nebo zkušebníku napětí,
- pájku s příslušenstvím.
- plochý šroubovák.

## **1. Instalace zařízení:**

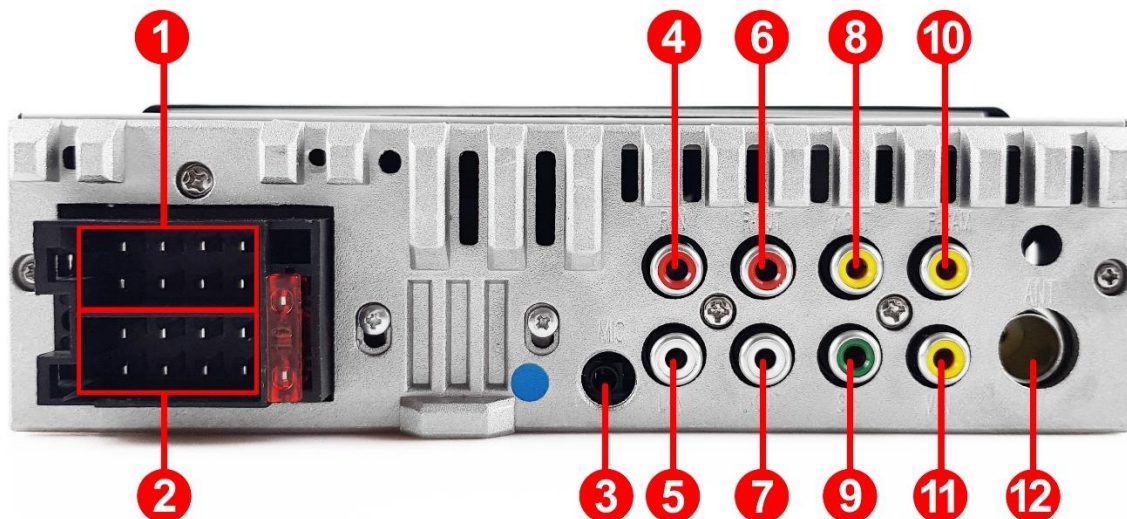
- a) Odstraňte kovový montážní rámeček (konzoli) tak, že jemně vyhnete velké kovové destičky na obou stranách zařízení a poté vysuňte rám z těla autorádia.



- b) Zasuňte kovový rámeček (konzoli) do otvoru pro rádio (většinou ve středovém panelu-palubní desky) ve vozidle. Pro zamezení volného pohybu přístroje v otvoru, ohněte malé jazýčky kovového rámečku nejlépe pomocí šroubováku, jak je znázorněno na fotografii níže.



- c) Zkontrolujte, zda konektory napájecích, signálových (reproduktorů) a anténních kabelů vašeho vozu pasují do příslušných zdířek v rádiu, jak je znázorněno na obrázku níže. Pokud tvar konektorů ve voze neodpovídá zásuvkám rádia - viz bod 2



1	ISO konektor pro výstup hudebního signálu	Zásuvka pro reproduktory - podrobný popis naleznete v sekci "popis signálových a napájecích konektorů".
2	Napájecí ISO konektor	Zásuvka pro napájení je podrobně popsána níže. Zvláštní pozornost věnujte uspořádání jednotlivých kolíků (PINů).
3	Vstup pro mikrofon mini Jack	Umožňuje připojení externího mikrofону pro zlepšení kvality handsfree hovorů. Umístěte mikrofon co nejbližší k ústům řidiče na střešní tyč.
4	Audio vstup (červené RCA) – pravý	Externí vstupy audio signálu za účelem připojení dalších zvukových zařízení např. CD přehrávače.
5	Audio vstup (bílé RCA) – levý	
6	Audio výstup (červené RCA) – pravý	Externí výstupy audio signálu z radia za účelem připojení dalších zařízení např. zesilovače.
7	Audio výstup (bílé RCA) – levý	Externí výstupy audio signálu z radia za účelem připojení dalších zařízení např. zesilovače.
8	V-OUT – výstup video (žlutý RCA)	Možnost připojení externí obrazovky / monitoru.
9	SW – výstup pro subwoofer	Možnost připojení subwooferu.
10	R-CAM – vstup pro parkovací kameru (žluté RCA)	Konektor pro připojení parkovací kamery (doplňkové příslušenství). Tato zásuvka je pouze signálová pro přenos obrazu do radia, nezapomeňte také na napájení kamery. Podrobnosti v sekci - parkovací kamera.
11	V-IN – vstup video (žlutý RCA)	Možnost připojení externího zdroje video signálu.
12	Vstup pro anténní konektor	Anténní zásuvka standard ISO. Pokud má váš vůz jiný anténní konektor, musíte dokoupit vhodný anténní adaptér.

**Upozornění!** Konektor nainstalovaný v autě může být fyzicky shodný se zásuvkou autorádia, ale to nezaručuje správné připojení rádiového přijímače! Za tímto účelem je bezpodmínečně nutné zkontrolovat uspořádání pinů konektoru ve Vašem voze a porovnat je s uspořádáním v zásuvce rádia - tento aspekt je popsán v další části návodu (viz níže).

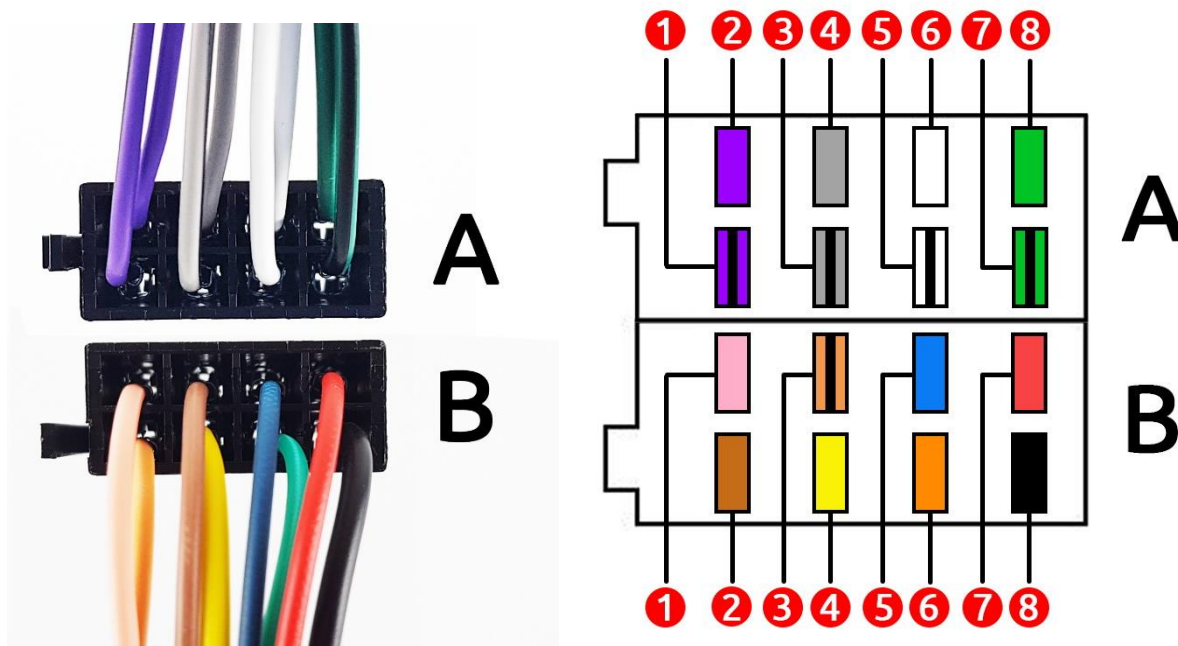
V případě **nesprávného připojení** může dojít k problémům s **vybíjením baterie, ztrátě dříve uložených rádiových stanic a dalších nastavení** a v krajním případě může dojít k **trvalému poškození rádia a ztrátě záruky!**

d) Provedením následujících kroků ověřte, zda je připojení správné (rozložení jednotlivých pinů v automobilu odpovídá tomu v autorádiu):

- Nejprve najděte stálé napětí +12V. Nezapínejte zapalování a přiložením zkoušečky na jednotlivé piny najděte stálé napětí +12V v napájecím konektoru (kabelovém svazku ve vozidle). Nejčastěji to bývá žlutý vodič. Zkontrolujte, zda je pozice + 12V napájecího kabelu shodná s pozicí v rádiové zásuvce – viz. **žlutý kolík (pin) č. 4** v napájecí zásuvce (B).



## Popis pinů konektoru napájení B a konektoru s hudebním signálem A:



A- konektor signálů		B – konektor napájení	
1.	Pravý zadní reproduktor (mínus)	1.	Budící kabel k parkovací kameře
2.	Pravý zadní reproduktor (plus)	2.	Ovládání na volantu 1
3.	Pravý přední reproduktor (mínus)	3.	Ovládání na volantu 2
4.	Pravý přední reproduktor (plus)	4.	Stálé napětí +12V
5.	Levý přední reproduktor (minus)	5.	Napájení antény / vybuzení externího zesilovače
6.	Levý přední reproduktor (plus)	6.	Stmívání obrazovky pomocí potkávacích světel *
7.	Levý zadní reproduktor (minus)	7.	Napájení ze zapalování +12V
8.	Levý zadní reproduktor (plus)	8.	Kostra , uzemnění (minus)

\* Po zapnutí světel rádio automaticky ztlumí obrazovku, aby v noci neuráželo řidiče. Vzhledem k tomu, že v ČR a SR platí povinnost jezdit 24 hodin denně se zapnutými světly, je třeba jej nechat nezapojené, aby se obrazovka neustále neztlumila. Pokud však chceme použít kabel, který stmívá obrazovku, měl by být připojen na + 12V potkávací světlo.

- Následně najdete napětí +12V při zapnutí zapalování. Otočte klíčem ve spínací skříňce do polohy „zapnuto zapalování“ (nестartujte motor) a obdobně přiložte zkoušečku napětí k dalším kolíkům, dokud nenajdete druhý vodič s napětím + 12V. Nejčastěji to bývá červený vodič. Zkontrolujte, zda je pozice + 12V napájecího kabelu shodná s pozicí v rádiové zásuvce – viz. **červený kolík (pin) č. 7** v napájecí zásuvce (B).
- Najděte uzemnění (-) v napájecím konektoru vozidla. Obvykle se jedná o černý nebo hnědý drát. Zkontrolujte, zda je pozice kostry uzemnění (mínus) napájecího kabelu shodná s pozicí v rádiové zásuvce – viz. **černý kolík (pin) č. 8** v napájecí zásuvce (B).

- Modrý napájecí kabel z rádia připojte k příslušnému instalačnímu kabelu do automobilu pouze v případě pokud:
  - Je vůz vybaven přídatným napájením antény (obvykle to bývá modrý vodič).
  - Chcete použít zesilovač anténního signálu (prodává se samostatně).
  - Chcete použít externí audio zesilovač.

**Pokud nebudete používat žádné z výše uvedených příslušenství, nechte modrý kabel nezapojený.**

e) Po provedení výše uvedených kroků (**pokud jsou, že všechny kolíky (piny) v konektoru automobilu jsou uspořádány stejným způsobem jako v zásuvce rádia - pokud ne, je potřeba konektor v automobilu přizpůsobit viz níže**), připojte napájecí konektor automobilu k rádiu.

f) Připojte konektor signálů (reproduktoru). Najděte všechny kabely k reproduktorům v instalaci vašeho auta. Zkontrolujte, zda je poloha vodičů reproduktoru stejná jako poloha v zásuvce rádiového přijímače - viz signální zásuvka (A). Pokud je vše v pořádku, připojte konektor reproduktoru (signálu) (A) do zdířky signálu ISO (č. 1) na rádiu.

g) Připojte anténní vstup k zásuvce antény (zásuvka č. 5) na rádiu. Pokud má vaše auto jiný anténní konektor než na rádiu, musíte použít vhodný anténní adaptér (není součástí sady, prodává se samostatně).

h) V případě zájmu můžete připojit další reproduktory, externí monitory, zadní kameru nebo zesilovač pomocí RCA kabelů.

Zasuňte autorádio do otvoru a máte hotovo!

*Enjoy your ride!*



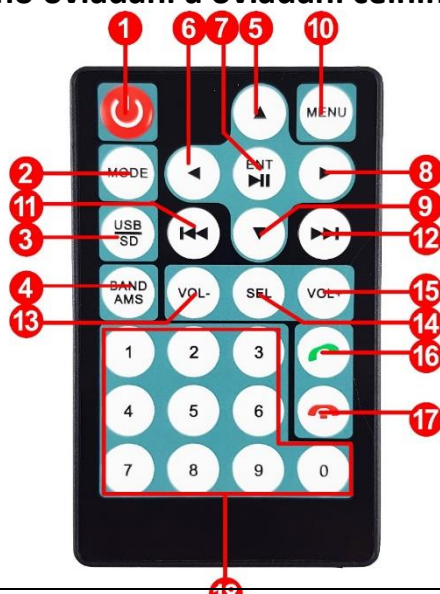
## 2. Co dělat, pokud rozmístění kolíků (pinů) konektoru automobilu neodpovídá kolíků zařízení nebo tvar zástrčky automobilu neodpovídá tvaru zásuvky rádia?

V tomto případě je třeba vyrobit redukci - adaptér. Použijte k tomu přiložené ISO konektory (tyto zástrčky jsou určeny pro připojení do rádia a mají příslušné obsazení pinů). Pro "volné" dráty je třeba vyrobit zástrčku, která se hodí k vašemu vozu (k dokoupení samostatně 1.d).



Vzor správně připraveného adaptéru.

## 3. Popis funkcí i dálkového ovládání a ovládání čelního panelu



1.	Stiskem zapnete a podržením vypnete zařízení. Krátkým stiskem 18 utlumíte, pokud je zapnuto.
2.	MODE - Změna provozního režimu-modu (AUX, Bluetooth, FM rádio, AV IN, Pendrive a paměťová karta - pokud je nainstalován nosič).
3.	USB/SD – Spouští čtení souborů z flash disku nebo paměťové karty .
4.	BAND/AMS – Funguje pouze v režimu poslechu rádia FM / AM. Krátký stisk: Volba provozního rozsahu rádia: FM1 / FM2 / FM3 / AM1 / Stiskem a podržením spustíte automatické vyhledávání rádiových vln s dobrým příjmem, které následně uloží do paměti rádia.
5.	„Nahoru“ - Tačítka na procházení složek na paměťové kartě nebo disku nebo při procházení menu.
6.	„Vlevo“ - Tlačítka na procházení složek na paměťové kartě nebo disku nebo při procházení menu.
7.	Přehrávání / Pauza ( Během přehrávání hudby) Enter / na potvrzení při procházení nabídek / složek .
8.	„Vpravo“ - Tlačítka na procházení složek na paměťové kartě nebo disku nebo při procházení menu.
9.	„Dolů“ - Tlačítka na procházení složek na paměťové kartě nebo disku nebo při procházení menu.
10.	„MENU“ - Rychlý návrat do hlavní nabídky.
11.	⏮ - Vyhledání předchozí rozhlasové stanice / předchozí skladby / složky.
12.	⏭ - Vyhledání následující rozhlasové stanice / následující skladby / složky.
13.	VOL - Snížení hlasitosti .
14.	SEL – Nastavení zvuku / grafický ekvalizér .
15.	VOL + Zvýšení hlasitosti.
16.	Příjem telefonických hovorů / adresář .
17.	Odmítnutí telefonických hovorů .
18.	Numerická tlačítka – Slouží k vytočení telefonního čísla, které není uloženo v adresáři .





Č	Tlačítko	Funkce	Pracovní režim-mod: FM / AM rádio	Pracovní režim-mod: SD/USB	Pracovní režim-mod: Bluetooth
1	<b>VOL</b>	Hlasitost / Zapnout / vypnout zařízení	Otočením doprava zvýšíte hlasitost. Otočením doleva snížíte hlasitost. Krátké stisknutí: zapnutí rádia. Pokud je zařízení zapnuté, krátkým stisknutím jej okamžitě ztlumíte. Delším podržením se zařízení vypnete.		
2	<b>MIC</b>	Mikrofon	Mikrofon k použití pro hands-free telefonní hovory. Pro lepší efekt můžete použít externí mikrofon připojením do zdířky mini jack na zadní straně krytu (zásuvka, č.: 3).		
3	<b>IR</b>	Infračervená dioda	IR dioda slouží k ovládání dálkového ovladače. Pomocí dálkového ovladače zamířte na toto místo.		
4	<b>CARD</b>	Slot pro paměťovou kartu Micro SD	Zařízení podporuje paměťové karty s kapacitou až 32 GB.		
5	<b>AUX</b>	AUX zásuvka - mini jack	Možnost připojení externích zařízení, například CD přehrávač, pomocí kabelu mini jack. Chcete-li zahájit poslech z externího zdroje zvuku, vyberte AUX pomocí tlačítka MODE.		
6	<b>RES</b>	Reset	Tlačítko reset. Pomocí tenkého předmětu (například kancelářské sponky) vymažete rádio na tovární nastavení.		
7	<b>USB</b>	Vstup pro USB	Zásuvky USB slouží k připojení USB flash disku s hudebními soubory, obrázky nebo videosoubory a také k nabíjení telefonu. Rádio umožňuje nabíjení telefonu při přehrávání souborů z externího disku. <b>Zásuvky fungují zaměnitelně, což znamená, že obě umí přehrávat data z flash disku a obě umožňují nabíjení telefonu.</b>		
8	<b>USB</b>	Vstup pro USB			
9	<b>MODE</b>	Výběr provozního režimu-modu	Změna provozního režimu (AUX, Bluetooth, FM rádio, AV IN, Pendrive a paměťová karta - pokud je nainstalován nosič).		
10	<b>MENU</b>	Hlavní menu	Rychlý návrat do hlavní nabídky.		
11	<b>BAND</b>	Ladění	Volba provozního rozsahu rádia: FM1 / FM2 / FM3 / AM1 / AM2.		
12		Přetáčení vzad	Vyhledá předchozí rozhlasovou stanici.	Předchozí skladba/složka.	
13		Přehrávání/pauza	Vyhledá následující uloženou rozhlasovou stanici.	Přehraje / pozastaví aktuálně přehrávanou skladbu.	
14		Přetáčení vpřed	Vyhledá následující rozhlasovou stanici.	Následující skladba/složka.	
15		Přijem telefonních hovorů	Přijem příchozích hovorů / adresář.		
16		Výběr audio / video	Žádná funkce v režimu přehrávání FM / AM.	Přepíná mezi poslechem hudby a sledováním videa v režimu paměťové karty nebo USB flash disku.	Žádná funkce v režimu přehrávání Bluetooth.
17		Odmítnutí telefonních hovorů	Odmítání příchozích hovorů.		

#### 4. Základní nastavení

V hlavní nabídce potáhněte prstem doprava po obrazovce a poté přejděte na nabídku „**Settings**“

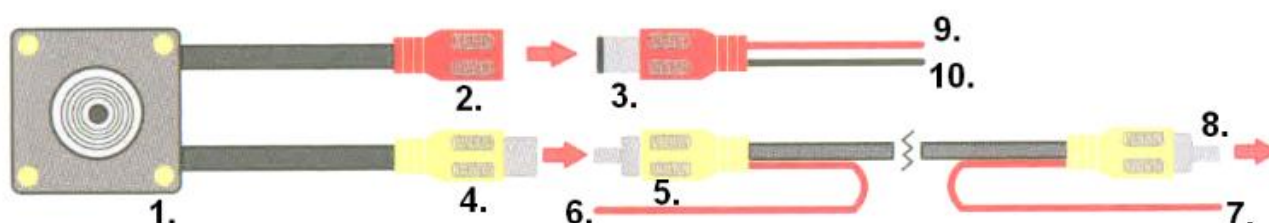


a) Najděte možnost „

b) Najděte možnost „Colorful lights“ a vyberte barvu podsvícení, která se Vám líbí.

## 5. Schéma zapojení parkovací kamery (můžete dokoupit samostatně).

Multimediální zařízení podporuje připojení parkovací kamery (prodává se samostatně). Níže uvedené schéma znázorňuje instalaci kamery pomocí kabelu (samostatná kamera nebo kamera v rámečku SPZ). Uchytení samostatné kamery je jiné než té v SPZ.



1	<b>Parkovací kamera</b>	Umístit na zadní straně automobilu.(např. na zadních dveřích nebo nárazníku)
2	<b>Konektor RCA pro napájení kamery</b>	Napájecí konektor kamery RCA kamery. Je potřeba ho propojit s konektorem RCA č. 3.
3	<b>Konektor RCA pro napájení</b>	Napájecí konektor RCA k přívodu proudu do parkovacích kamer. Je potřeba ho propojit s konektorem napájení č. 2
4	<b>Konektor RCA pro přenos video signálu z kamery</b>	Slouží k přenosu obrazu z kamery na obrazovku multimediálního zařízení. Je potřeba ho připojit ke konektoru kabelu pro přenos video signálu- č. 5
5	<b>Konektor RCA pro přenos video signálu (u parkovací kamery)</b>	Slouží k přenosu obrazu z kamery na obrazovku multimediálního zařízení. Je potřeba ho připojit ke konektoru pro přenos video signálu z kamery č. 4.
6	<b>Budící kabel (u parkovací kamery)</b>	Budící kabel, který informuje multimediální stanici, že má zobrazit v videosignál z parkovací kamery. Pokud je správně připojen automaticky aktivuje parkovací kameru ihned po zařazení zpátečky. Je potřeba ho připojit k zadnímu couvacímu světlu (+12V).
7	<b>Budící kabel (u multimediálního zařízení)</b>	Budící kabel, který informuje multimediální stanici, že má zobrazit videosignál z parkovací kamery. Pokud je správně připojen, automaticky aktivuje parkovací kameru ihned po zařazení zpátečky. Je potřeba ho připojit k růžovému vodiči „BACK“ napájecího a signálního konektoru 16 PIN, který je nainstalován v multimediálním zařízení.
8	<b>Konektor RCA pro přenos video signálu (u multimediálního zařízení)</b>	Slouží k přenosu video signálu z kamery na obrazovku multimediálního zařízení. Připojuje se ke konektoru signálu parkovací kamery multimediálního zařízení. Jedná se o konektor č. 5 (v popisu svazků kabelů a konektorů multimediálního zařízení)
9	<b>Kabel napájení +12V</b>	Slouží k napájení parkovací kamery - pól +. Červený kabel je potřeba připojit k zadnímu couvacímu světlu (+12V, lze připojit současně s budícím vodičem č. 6).
10	<b>Kostra -12 V</b>	Slouží k napájení parkovací kamery - pól -. Černý vodič by měl být připojen k zemi (minus). Karoserie auta funguje jako uzemnění, proto musí být tento drát spojen s karosérií auta. Může to být jakýkoli neizolovaný šroub na karoserii třeba u světel.

## 6. Technické parametry

Napájení	12V
Impedance reproduktorů	4-8 $\Omega$
Výstupní výkon	4x40W
Maximální odběr	15A
Bluetooth	Verze: 4.0, Název zařízení: <b>CAR BT / CAR KIT</b> , heslo: <b>0000</b>
Provozní teplota	-10C ~ +60C
Systém	Windows CE
Přehrává audio soubory	mp3, wma, wav, flac, ape, ogg
Přehrává video soubory	rm, rmvb, flv, 3gp, mpeg, divix, dat, vob, avi, mp4
Přehrává obrázky	jpg

## 7. Bezpečnostní upozornění

*Bezpečnost, údržba, způsob použití, CE prohlášení o shodě. Předmět by měl být používán k určenému účelu. Používejte pouze dodané příslušenství (pokud existuje). Výrobce ani prodejce neručí za nekompatibilitu příslušenství od jiných výrobců. Je zakázáno zařízení: rozebírat, upravovat včetně software, opravovat doma nebo v neautorizovaném servise. V případě poškození jakéhokoli prvku zařízení, zejména napájecího kabelu (pokud je součástí sady nebo poškození pláště, přestaňte zařízení používat, protože může představovat přímé ohrožení zdraví a života. Zařízení není odolné vůči vodě a prachu. Nevystavujte zařízení extrémně nízkým nebo vysokým teplotám.*

**POZNÁMKY:**